

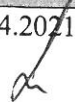
Biuro Projektów Dróg i Mostów „PRODiM”
Andrzej Szewczyk
ul. Portowa 4/4, 67-100 Nowa Sól
NIP 925-156-64-65
Kom. 601-96-80-88, 784-381-491

PROJEKT STAŁEJ ORGANIZACJI RUCHU

OBIEKT: ROZBUDOWA PRZEJŚCIA DLA PIESZYCH W CIĄGU
DROGI POWIATOWEJ NR 1434F – UL. JANA PAWŁA II
W MIEJSCOWOŚCI OTYŃ

ZAMAWIAJĄCY: GMINA OTYŃ
UL. RYNEK 1
67-106 OTYŃ

ZAWARTOŚĆ
OPRACOWANIA: OPIS TECHNICZNY + CZĘŚĆ RYSUNKOWA

	Imię i Nazwisko	Uprawnienia	Data Podpis	Nr egzemplarza
Opracował:	mgr inż. Bartłomiej Lis		04.2021 r. 	1

Nowa Sól, kwiecień 2021 r.

Powiatowy Zarząd Dróg
ul. Wojska Polskiego 100 B
67-100 Nowa Sól
tel./fax 68 458 53 30
NIP 925-17-94-858 REGON 971218187

Nowa Sól 2021-04-09

PZD.5020.03.OD.2021

Biuro Projektów Dróg i Mostów
„PRODIM”
67 – 100 Nowa Sól
ul. Portowa 4/4

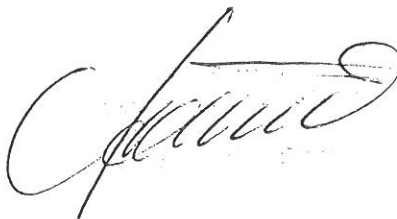
Na podstawie Rozporządzenia Ministra Transportu i Gospodarki Morskiej z dnia 23 września 2003r. w sprawie szczegółowych warunków zarządzania ruchem na drogach oraz wykonywania nadzoru nad tym zarządzeniem (Dz. U. z 2003r. nr 177 poz. 1729) i art. 106 § 5 ustawy z dnia 14 czerwca 1960 r. – kodeks postępowania administracyjnego (jedn. tekst. Dz. U. z 2013r poz. 260 z późniejszymi zmianami) po rozpatrzeniu wniosku :

Biura Projektów Dróg i Mostów
„PRODIM”
67 – 100 Nowa Sól , ul. Garbarska 5

w sprawie wyrażenia opinii na temat projektu zmian w stałej organizacji ruchu na drodze powiatowej nr 1434F ulicy Jana Pawła II w miejscowości Otyń w związku z planowaną rozbudową przejścia dla pieszych ;

Powiatowy Zarząd Dróg w Nowej Soli, 67-100 Nowa Sól, ul. Wojska Polskiego 100 B **opiniuje** projekt zmian w stałej organizacji ruchu na drodze powiatowej nr 1434F ulicy Jana Pawła II w miejscowości Otyń w związku z planowaną rozbudową przejścia dla pieszych bez uwag.

Jednocześnie informujemy, że projekt organizacji ruchu podlega zatwierdzeniu przez Starostę Powiatowego w Nowej Soli ul. Moniuszki 3b .



OPINIA

Na podstawie Ustawy z dnia 20 czerwca 1997r. Prawo o Ruchu Drogowym (Dz. U. z 2020, poz. 110), oraz § 7 ust. 2 pkt. 2 Rozporządzenia Ministra Infrastruktury z dnia 23 września 2003 roku w sprawie szczegółowych warunków zarządzania ruchem na drogach oraz wykonywania nadzoru nad tym zarządzaniem (Dz. U. z 2017, poz. 784) po rozpatrzeniu wniosku złożonego przez:

Biuro Projektów Dróg i Mostów „PRODIM”
ul. Portowa 4/4
67-100 Nowa Sól

Opiniuję bez uwag:

projekt stałej organizacji ruchu na drodze powiatowej nr 1434F ulicy Jana Pawła II w Otyniu.

O terminie wprowadzenia zmian należy poinformować Komendę Powiatową Policji w Nowej Soli na 7 dni przed zmianą organizacji ruchu powołując się na liczbę Rd jak wyżej.

Otrzymują:

Egz. 1 i 2. Biuro Projektów Dróg i Mostów „PRODIM”
ul. Portowa 4/4
67-100 Nowa Sól
Egz. 3. a/a.



ZAWARTOŚĆ PROJEKTU STAŁEJ ORGANIZACJI RUCHU

I. OPIS TECHNICZNY

II. CZĘŚĆ RYSUNKOWA

1. Plan orientacyjny (Rys. nr OR1) – skala 1:10 000
2. Schemat stałej organizacji ruchu (Rys. nr OR2) – skala 1:500
3. Przekroje normalne przez przejście dla pieszych (Rys. nr OR3)
– skala 1:50

OPIS TECHNICZNY

DO PROJEKTU STAŁEJ ORGANIZACJI RUCHU

ROZBUDOWY PRZEJŚCIA DLA PIESZYCH W CIĄGU DROGI POWIATOWEJ NR 1434F – UL. JANA PAWŁA II W MIEJSCOWOŚCI OTYŃ

1. PRZEDMIOT OPRACOWANIA

Przedmiotem opracowania jest projekt stałej organizacji ruchu wprowadzający prewencyjny system bezpieczeństwa ruchu drogowego w postaci radarowego wyświetlacza prędkości przed przejściem dla pieszych w miejscowości Otyń na przejściu dla pieszych w ciągu drogi powiatowej nr 1434F - ul. Jana Pawła II, w obrębie skrzyżowania z ul. Ogrodową oraz ul. Żeromskiego.

Teren objęty inwestycją zlokalizowany jest w województwie lubuskim, w powiecie nowosolskim miejscowości Otyń.

2. MATERIAŁY WYJŚCIOWE

- *Mapa sytuacyjno – wysokościowa w skali 1:500*
- *Inwentaryzacja istniejącego oznakowania pionowego i poziomego wykonana przez zespół projektowy we własnym zakresie,*
- *Rozporządzenie Ministra Infrastruktury z dnia 3 lipca 2003 r. w sprawie szczegółowych warunków technicznych dla znaków i sygnałów drogowych oraz urządzeń bezpieczeństwa ruchu drogowego i warunków ich umieszczania na drogach(Dz. U. 03.220.2181),*
- *Rozporządzenie Ministra Transportu i Gospodarki Morskiej z dnia 2 marca 1999r. w sprawie warunków technicznych, jakim powinny odpowiadać drogi publiczne i ich usytuowanie” (Dz. U. nr 43/99, poz. 430),*
- *Rozporządzenie Ministra Infrastruktury z dnia 23 września 2003 r. w sprawie szczegółowych warunków zarządzania ruchem na drogach oraz wykonywania nadzoru nad tym zarządzaniem(Dz. U. 03.177.2181),*
- *Rozporządzenie Ministra Infrastruktury z dnia 17 czerwca 2011 r. w sprawie warunków lokalizacji, sposobu oznakowania i dokonywania pomiarów przez urządzenia rejestrujące (Dz. U. nr 133, poz. 770),*
- *Rozporządzenie Ministra Infrastruktury z dnia 22 czerwca 2011 r. zmieniające rozporządzenie w sprawie szczegółowych warunków technicznych dla znaków i sygnałów drogowych oraz urządzeń bezpieczeństwa ruchu drogowego i warunków ich umieszczania na drogach (Dz. U. nr 133, poz. 772),*
- *Załącznik do nr u 220, poz. 2181 z dnia 23 grudnia 2003 r. „Szczegółowe Warunki Techniczne dla Znaków i Sygnałów Drogowych oraz Urządzeń Bezpieczeństwa Ruchu Drogowego i Warunki ich Umieszczania na Drogach”,*

3. PODSTAWA OPRACOWANIA

Zlecenie na wykonanie organizacji ruchu w obrębie przejść dla pieszych w Otyniu oraz Niedoradzu, zawarta z Gminą Otyń.

4. ZAKRES I CEL OPRACOWANIA

Zakres niniejszego opracowania obejmuje ostawienie dwóch radarowych wyświetlaczy prędkości MP-DP3 na wysięgniku przed przejściem dla pieszych w ciągu drogi powiatowej nr 1434F ulicy Jana Pawła II w obrębie skrzyżowania z ul. Ogrodową i ul. Żeromskiego w Otyniu, powiat nowosolski, woj. Lubuskie.

Celem opracowania jest poprawa bezpieczeństwa pieszych na przejściu dla pieszych na drodze powiatowej nr 1434F ul. Jana Pawła II w obrębie skrzyżowania z ul. Ogrodową i ul. Żeromskiego poprzez ustawienie dwóch radarowych wyświetlaczy prędkości MP-DP3 na wysięgniku. Montaż radarowych wyświetleń prędkości znacznie poprawi bezpieczeństwo pieszych na przejściu dla pieszych poprzez wskazanie aktualnej prędkości oraz do jakiej prędkości należy zredukować prędkość by poruszać się z godnie z przepisami ruchu drogowego.

5. PARAMETRY TECHNICZNE

Parametry techniczne istniejącego układu komunikacyjnego:

Droga powiatowa nr 1434F - ul. Jana Pawła II:

▪ klasa drogi:	G,
▪ szerokość jezdni:	istn. ok. 7,20 m,
▪ nawierzchnia jezdni:	bitumiczna,
▪ przekrój drogi:	drogowy,
▪ pochylenie poprzeczne jedni:	daszkowy,
▪ szerokość poboczy gruntowych:	ok. 1,25 m,

6. STAN ISTNIEJĄCY

Droga powiatowa nr 1434F- Jana Pawła II relacji od granicy miasta Zielona Góra do granicy miasta Nowa Sól w miejscu wprowadzenia prewencyjnego systemu bezpieczeństwa ruchu drogowego w postaci dwóch radarowych wyświetlaczy prędkości przed przejściem dla pieszych na wysięgnikach w planie przebiega odcinkiem prostym w niewielkim nasypie ok. 1,0 m. Droga powiatowa na tym odcinku ma przekrój drogowy z jezdnią bitumiczną o szerokości ok. 7,20 m o spadku daszkowym oraz obustronne pobocza gruntowe o szer. ok. 1,25 m.

Po prawej stronie (patrząc w stronę Nowej Soli) po za korpusem drogi znajduje się chodnik o szerokości ok. 2,0 m który ma powiązanie z chodnikiem ul. Ogrodowej.

7. ORGANIZACJA I BEZPIECZEŃSTWO RUCHU

7.1. Opis projektowanych rozwiązań

7.1.1. Charakterystyka na drodze

Droga powiatowa nr 1434F relacji Nowa Sól – Niedoradz ma głównie charakter lokalny. Na przedmiotowym odcinku obowiązująca prędkość na drodze powiatowej wynosi 50 km/h.

7.1.2. Oznakowanie pionowe

W celu poprawy bezpieczeństwa pieszych na przejściu projektuje się dostawienie dwóch radarowych wyświetlaczy prędkości MP-DP3 na wysięgnikach w odległości ok. 50 m od przejścia dla pieszych.

Na programowalnym wyświetlaczu w zależności od pomiaru prędkości, zgodnie ze specyfikacją producenta, pojawią się odpowiednie komunikaty np.:

- Do 50 km/h „DZIEKUJE”



- Powyżej 50 km/h „ZWOLNIJ” z komunikatem informującym o grożącym mandacie wraz z punktami karnymi.



Istniejące znaki pionowe przedstawione są na rysunkach w kolorze szarości, zaś znaki projektowane oraz przestawiane posiadają kolorystykę zgodną z rzeczywistością.

Znaki pionowe należy ustawić zgodnie z warunkami ustawiania znaków (Załącznik do nr u 220, poz. 2181 z dnia 23 grudnia 2003 r. „Szczegółowe Warunki Techniczne dla Znaków i Sygnałów Drogowych oraz Urządzeń Bezpieczeństwa Ruchu Drogowego i Warunki ich Umieszczania na Drogach”) wraz z późniejszymi zmianami (Rozporządzenie Ministra Infrastruktury D. U. nr 133, poz. 772 z dnia 22 czerwiec 2011 r. „Zmieniające rozporządzenie w sprawie szczegółowych warunków technicznych dla znaków i sygnałów drogowych oraz urządzeń bezpieczeństwa ruchu drogowego i warunków ich umieszczania na drogach”. Następnie dla masztów urządzeń rejestrujących prędkość (Rozporządzenie Ministra Infrastruktury D. U. nr 133, poz. 770 z dnia 17 czerwca 2011 r. „W sprawie warunków lokalizacji, sposobu oznakowania i dokonywania pomiarów przez urządzenia rejestracyjne”).

7.1.3. Oznakowanie poziome

Inwestycja nie przewiduje projektowania oznakowania poziomego.

Linie istniejące oznakowanie zaznaczono kolorem szarym.

Dokładny sposób oznakowania poziomego pokazano na rys nr OR2.

7.2. Opis występujących zagrożeń i utrudnień

Nie przewiduje się utrudnień i zagrożeń w ruchu, projektowane rozwiązania mają na celu poprawienie bezpieczeństwa ruchu samochodowego i ruchu pieszego.

Przewidywany termin wprowadzenia oznakowania 31.12. 2021 r.

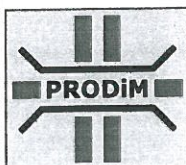
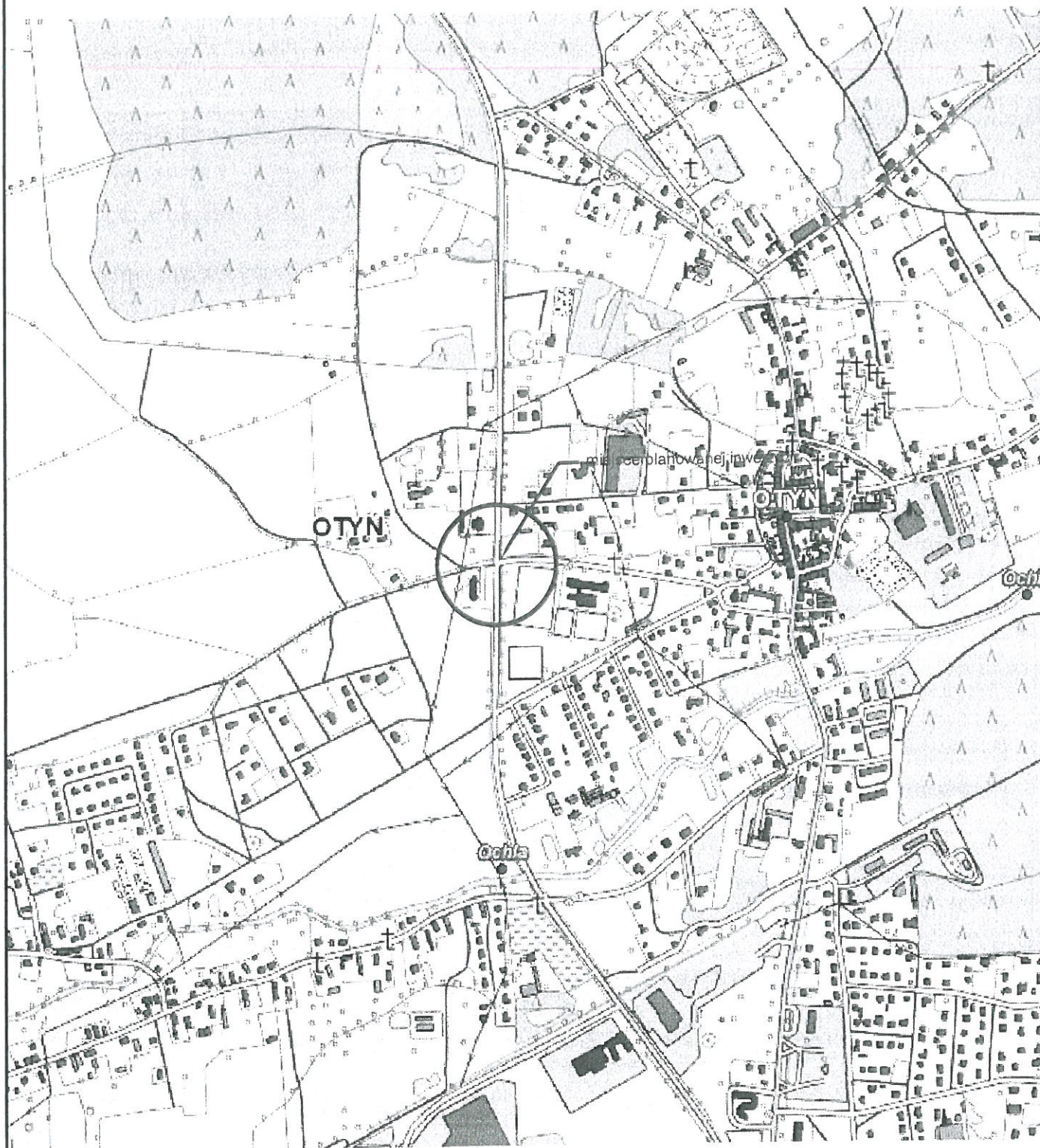
7.3. Pozostałe informacje

Wszelkie koszty utrzymania radiowego wyświetlacza prędkości MP-DP3 będą po stronie Inwestora tj. Gminy Otyń (m.in. naprawy, czyszczenie, sprawdzenie akumulatorów itp.).

7.4. Uwagi:

Wykonawca robót ma obowiązek zapoznać się ze wszystkimi uwagami zawartymi w opiniach dokonanych z właścicielami dróg i prowadzić roboty stosując się do tych uwag.

Opracował:
mgr inż. Bartłomiej Lis



Biuro Projektów Dróg i Mostów "PRODiM"

mgr inż. Andrzej Szewczyk

ul. Portowa 4/4; 67-100 Nowa Sól

kom. 784 381 491, kom. 601-96-80-88

Stanowisko	Imię i nazwisko	Nr uprawnień	Specjalność	Data	Podpis
Opracował	mgr inż. Bartłomiej Lis			04.2021	
Nazwa opracowania: ROZBUDOWA PRZEJŚCIA DLA PIESZYCH W CIĄGU DROGI POWIATOWEJ NR 1434F - UL. JANA PAWŁA II W MIEJSCOWOŚCI OTYŃ					
Nazwa rysunku	Branża	Skala	Nr rysunku		
PLAN ORIENTACYJNY	-	1:10 000	OR1		